

PROGRAMME MIGUFU



Un guide étape par étape sur le parrainage
d'étudiants internationaux.

PROGRAMME MIGUFU

ÉTUDIANT(E) INTERNATIONAL(E)

Bienvenue, étudiant(e)!

Nous sommes très heureux de vous accueillir dans notre université ! Nous espérons que vous vivrez une excellente expérience et que vous profiterez de tout ce que la ville a à vous offrir. Uberlândia est une ville accueillante, avec une bonne qualité de vie, de nombreuses options de loisirs et un environnement universitaire très dynamique.

Afin de rendre votre expérience à l'UFU encore meilleure — à la fois à l'université et dans la ville — la DRI, en partenariat avec le PROINT, vous propose le programme MIGUFU. Grâce à ce programme, vous serez mis(e) en relation avec un étudiant de l'UFU, appelé MIGUFU (ou parrain/marraine), qui vous aidera dans vos premiers pas : des questions académiques aux conseils sur la ville, tout en vous rapprochant de la culture brésilienne, comme la langue, les spécialités culinaires, les fêtes et la vie quotidienne au Brésil.

Nous pensons que cet échange est l'une des parties les plus enrichissantes de votre expérience ici!

Vous vous demandez peut-être maintenant : **comment participer et obtenir un MIGUFU?**

Dans cet e-book, nous allons vous guider étape par étape, en expliquant comment fonctionne le programme et

e que vous devez faire pour y participer. C'est parti!

Comment fonctionne le programme MIGUFU?

Le MIGUFU est un programme de parrainage qui met en relation des étudiants internationaux avec des étudiants de l'UFU, afin de faciliter votre adaptation académique, sociale et culturelle au Brésil.

Le fonctionnement est simple : chaque étudiant international est associé à un étudiant de l'UFU, qui sera votre principal point de soutien pendant cette période initiale. Ce contact peut commencer avant même votre arrivée au Brésil et se poursuivre tout au long de votre expérience universitaire.

Votre MIGUFU peut vous aider dans plusieurs domaines, comme:

- **répondre à vos questions sur l'UFU et la vie académique;**
- **donner des conseils sur le logement, les transports et le coût de la vie;**
- **aider avec des informations pratiques (documents, achats, etc.);**
- **vous faire découvrir le campus et la ville d'Uberlândia;**
- **recommander des activités, événements et expériences culturelles;**
- **faciliter votre intégration avec d'autres étudiants.**

En outre, le programme propose des activités et des

rencontres tout au long du semestre, créant des opportunités pour rencontrer de nouvelles personnes, échanger des expériences et vous sentir davantage intégré(e) à la communauté universitaire.

Il est important de rappeler que le MIGUFU est un programme basé sur l'échange, le respect et la collaboration. Votre participation active fait toute la différence pour garantir une expérience positive pour tous!

Comment participer au programme MIGUFU (étape par étape)

1. Répondez à l'e-mail d'invitation

Dès que la DRI dispose de la liste des étudiants qui viendront à l'UFU, vous recevrez un e-mail intitulé :

1. « Convite para participar do Programa MIGUFU / Invitation to Join the MIGUFU Program ».

Dans cet e-mail, nous vous demanderons si vous souhaitez participer. Le processus ne se poursuivra qu'après votre réponse.

La première étape est donc de répondre à l'e-mail envoyé depuis l'adresse migufu.mentoria@gmail.com.

Si vous ne recevez pas cet e-mail mais souhaitez tout de même participer, contactez-nous en indiquant le programme par lequel vous viendrez étudier à l'UFU et exprimez votre intérêt à avoir un MIGUFU.

2. Envoyez vos informations

Après le premier contact, nous vous demanderons de remplir le formulaire d'adhésion et de fournir certaines informations importantes, telles que :

- **Numéro de téléphone (de préférence WhatsApp) ;**
- **Formation que vous suivrez à l'UFU ;**
- **Campus où vous étudierez (ex. : Santa Mônica, Pontal, etc.) ;**
- **Langues que vous parlez.**

Ces informations sont essentielles pour trouver un MIGUFU compatible avec vous.

3. Participez au cours « Welcome to UFU »

Vous serez inscrit(e) au cours en ligne « **Welcome to UFU** », où vous pourrez en apprendre davantage sur l'UFU, la ville d'Uberlândia et le programme MIGUFU.

4. Attendez votre “match” avec un MIGUFU

Après l'envoi des informations (et de préférence la réalisation du cours), nous commencerons à chercher un MIGUFU pour vous.

Nous essayons toujours de trouver une personne compatible, en tenant compte du cursus, des intérêts et des langues — c'est comme un match !

Dès que nous trouvons la meilleure personne pour vous, nous vous mettons en relation.

Attention : Le cours « Welcome to UFU » n'est pas obligatoire, mais les étudiants qui le complètent sont prioritaires pour la mise en relation. Après avoir connecté tous ceux qui ont suivi le cours, nous connecterons les autres.

5. Entrez en contact avec votre MIGUFU

La mise en relation se fait par e-mail, envoyé depuis migufu.mentoria@gmail.com, avec l'objet : « MIGUFU : Présentez-vous ».

Après réception de l'e-mail, répondez pour confirmer et contactez votre MIGUFU par WhatsApp ou par e-mail. Vous pourrez choisir ensemble le moyen de communication le plus adapté.

6. Profitez de l'expérience !

Une fois connectés, vous aurez l'autonomie pour communiquer et interagir. Les équipes du PROINT et de la DRI resteront disponibles pour vous accompagner et proposeront également des rencontres et activités tout au long du semestre.

Profitez de cette opportunité pour vous faire des amis, découvrir l'université et vivre pleinement la culture brésilienne !

Besoin d'aide ?

Si, pour une quelconque raison, vous n'êtes pas satisfait(e) de votre MIGUFU, contactez-nous :

prointufu@gmail.com

migufu.mentoria@gmail.com

Nous ferons de notre mieux pour vous aider !

PROGRAMME MIGUFU

MENTOR - MIGUFU

1. Introduction

Le MIGUFU (Mentor pour l'Intégration Globale à l'UFU) est un programme créé par le Programme de Formation pour l'Internationalisation (PROINT), en partenariat avec la Direction des Relations Internationales et Interinstitutionnelles (DRII/UFU), visant à promouvoir le dialogue et l'intégration entre les étudiants internationaux et la communauté académique de l'UFU. Il s'agit d'une initiative volontaire des étudiants, dont l'objectif est d'accompagner les participants aux programmes de mobilité internationale à travers des actions telles que:

- **Communiquer avec les étudiants internationaux avant leur arrivée à l'UFU ;**
- **Fournir des informations de base sur les possibilités de logement et le coût de la vie (par exemple, sites et groupes sur les réseaux sociaux concernant des logements comme des résidences étudiantes, colocations, auberges, etc.) avant et après leur arrivée ;**
- **Accueillir les étudiants internationaux à l'aéroport ;**
- **Aider les étudiants à obtenir des informations pratiques lorsque nécessaire (ex. : où acheter**

des produits ou obtenir des documents comme le CPF), en les accompagnant si besoin ;

- Intégrer les étudiants à l'environnement universitaire par des visites du campus et de la ville d'Uberlândia ;**
- Aider dans le processus d'inscription, l'utilisation du portail étudiant et d'autres plateformes ;**
- Présenter les étudiants aux activités sociales ;**
- Encourager l'apprentissage de la langue locale et la participation à des activités culturelles, en présentiel ou en ligne (ex. : lives d'artistes, contenus brésiliens sur les réseaux sociaux ou à la télévision, etc.) ;**
- Participer aux activités organisées par le ProInt et la DRI (ateliers, rencontres, fêtes, réunions, INTERUFU, etc.).**

Les participants doivent être proactifs, communicatifs et disposés à consacrer une partie de leur temps aux activités proposées par le programme.



1. Code de conduite

Le Programme de Formation pour l'Internationalisation attend que la relation entre les étudiants internationaux et leurs mentors soit basée sur le respect mutuel, la tolérance et le consentement. Nous considérons que la réussite de l'expérience MIGUFU dépend d'un environnement exempt de harcèlement, de harcèlement sexuel, de harcèlement moral (bullying) et de toute forme de contrainte.

Ce Code de conduite s'applique à tous les participants, qu'ils soient étudiants nationaux ou internationaux.

Le harcèlement désigne tout comportement indésirable fondé sur des facteurs de discrimination, ayant pour but ou pour effet de porter atteinte à la dignité d'une personne et de créer un environnement intimidant, hostile, dégradant ou humiliant. Le harcèlement sexuel désigne tout comportement non désiré à caractère sexuel, qu'il soit verbal, non verbal ou physique, produisant les effets mentionnés ci-dessus.

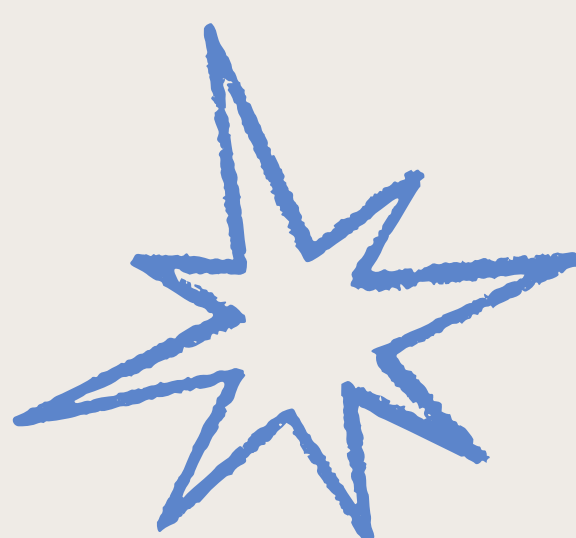
Le harcèlement moral (bullying) est défini comme tout acte de violence physique ou psychologique, intentionnel et répété, sans motivation apparente, visant à intimider ou nuire à une personne, causant souffrance et détresse. Cela peut inclure des agressions physiques, des insultes, des propos discriminatoires ou des surnoms offensants.

Aucune forme de contrainte ou de discrimination liée aux éléments suivants ne sera tolérée :

- **Nationalité, race ou origine ethnique ;**
- **Apparence physique ou âge ;**
- **Croyances religieuses et/ou opinions politiques ;**
- **Langue parlée ou parcours éducatif ;**
- **Orientation sexuelle, identité ou expression de genre.**

En acceptant de participer au programme MIGUFU, les étudiants reconnaissent que tout acte de discrimination, de harcèlement ou de violence sera signalé aux autorités compétentes.

IMPORTANT: Le PROINT est disponible pour vous accompagner en cas de violation du Code de conduite. Vous pouvez contacter l'équipe en présentiel au Bloc 3P (Reitoria), salle 3P02, le matin et l'après-midi, ou par e-mail : prointufu@gmail.com. N'hésitez pas à nous contacter !



3. Informations utiles

Après avoir complété la formation sur le programme MIGUFU (activités et règles de conduite), le candidat doit lire le document « Code de conduite MIGUFU » en format PDF. Ensuite, il doit remplir le « Formulaire d'adhésion » et le soumettre via la tâche correspondante.

Si le candidat a soumis le formulaire et réussi les quiz 1, 2 et 3 avec au moins 3 bonnes réponses sur 5 chacun, un certificat de formation (4 heures) sera délivré. Le candidat sera alors placé sur la liste prioritaire pour accompagner un étudiant international.

Les critères de sélection prennent en compte: (1) Avoir complété la formation; (2) Parler la langue de l'étudiant international; (3) Être inscrit dans le même programme; (4) Être du même campus. Chaque étudiant international sera accompagné par 1 ou 2 MIGUFU, avec au moins un mentor du même programme ou campus, et un parlant sa langue.

Si vous êtes sélectionné, vous serez informé par e-mail et recevrez les coordonnées de l'étudiant. Vous devrez initier le premier contact. À la fin du semestre, vous serez contacté pour indiquer si vous souhaitez continuer. Un formulaire devra être rempli, et il est obligatoire pour l'obtention du certificat.

Les informations fournies par le MIGUFU et l'étudiant doivent être cohérentes. En cas de divergence ou de non-respect du Code de conduite, le certificat pourra être refusé ou une réaffectation pourra être effectuée.

Termo de Adesão Mentor(a)

I- En remplissant le formulaire d'adhésion, l'étudiant reconnaît que le MIGUFU est un programme d'assistance volontaire destiné aux étudiants en mobilité internationale et ne constitue pas une relation de travail avec l'Université Fédérale d'Uberlândia.

II- Le volontaire déclare avoir pris connaissance des recommandations du Code de conduite concernant le comportement attendu des participants.

III- Le Programme de Formation pour l'Internationalisation (ProInt) et la Direction des Relations Internationales et Interinstitutionnelles (DRII-UFU) ne sont pas responsables des coûts découlant des activités de mentorat réalisées par le volontaire.

IV- Le participant déclare être conscient des activités d'accueil, de soutien et de suivi décrites dans le Code de conduite du MIGUFU et s'engage à consacrer du temps au Programme de manière hebdomadaire.

() Je reconnais les informations et les activités prévues par le programme.

Informations du volontaire

(Pour usage interne du ProInt)

Nom : _____

Numéro d'étudiant : _____

CPF (pour certificat) : _____

E-mail: _____

Téléphone : _____

Formation/Campus : _____

Uberlândia, _____ de 202__.

MIGUUFU

